

Salon Top Resa 2010: Le tourisme mondial reprend des couleurs

Casablanca – Bureau ITM

Malgré une année particulièrement difficile, marquée par la crise économique mondiale, la grippe AH1N1, l'éruption du volcan islandais, les fuites effarantes du pétrole au large du golf du Mexique... les professionnels du tourisme mondial réunis à la 32ème édition du salon IFTM Top Resa (Paris) sont plutôt optimistes sur l'activité touristique présente et future.

Honfleur, France - Fred Olsen

Cruise Lines



Trois ans après son déménagement international du voyage de France, de Deauville à Paris, le Marché IFTM Top Resa, rentre dans sa

phase de maturité et rencontre un grand nombre de succès qui témoignent de la dynamique des acteurs de l'industrie touristique. Outre les fidèles exposants, de nombreuses marques prestigieuses sont de retour au salon ; comme le groupe Accor, qui rejoint les Partenaires officiels ; de Tours Opérateurs, sociétés de locations de voitures ou autres fournisseurs de l'industrie.

C'est l'occasion de faire le bilan du tourisme mondial. L'année 2010 a vu se succéder, sur fond de fragilité

économique mondiale deux événements majeurs, avec des répercussions conséquentes sur le tourisme international. Tout d'abord, le spectre d'une pandémie de la grippe H1N1 a semé la panique dans tous les états. Et en avril, éruption du volcan islandais, entraînant la fermeture des aéroports européens durant six jours, environ 100 000 vols annulés, des voyageurs bloqués dans divers coins du monde.

Conjoncture en amélioration





En 2009, le secteur avait enregistré un recul en volume de 20% à 30%. L'Europe dans son ensemble se situe à 9% de hausse avec des disparités selon les pays. Si l'Allemagne et la Grande-Bretagne connaissent des croissances également à deux chiffres, la France affiche +3%... Reste que les niveaux de 2008 n'ont pas été retrouvés. La Chine, comme pour d'autres secteurs, est une terre de croissance forte tendant à devenir d'ici quelques années le deuxième marché mondial derrière les Etats-

Unis, faisant reculer la France à la troisième place.

Pour sa part, l'Association internationale du transport aérien (IATA) constate, en 2010, une amélioration du trafic des passagers au niveau mondial de l'ordre de (+6 %). L'augmentation était sensible dans toutes les régions du monde, excepté en Europe. Le trafic passager en 2009 a enregistré une baisse de 2.5 %.

L'organisation mondiale du

tourisme (OMT), maintient ses prévisions et escompte une progression de 3 % à 4 % en 2010 sur les arrivées de touristes internationaux.

Le Continent Africain, en particulier l'Afrique sub-saharienne enregistre une progression significative. Le Maroc confirme son dynamisme avec une progression de 7 % alors que la Tunisie enregistre une baisse de 3 %.

Avec un deuxième semestre en progression, l'Asie et la région Pacifique terminent l'année 2009 en progression. La Corée et

Taiwan sont les 2 pays ayant sensiblement progressé en 2009.

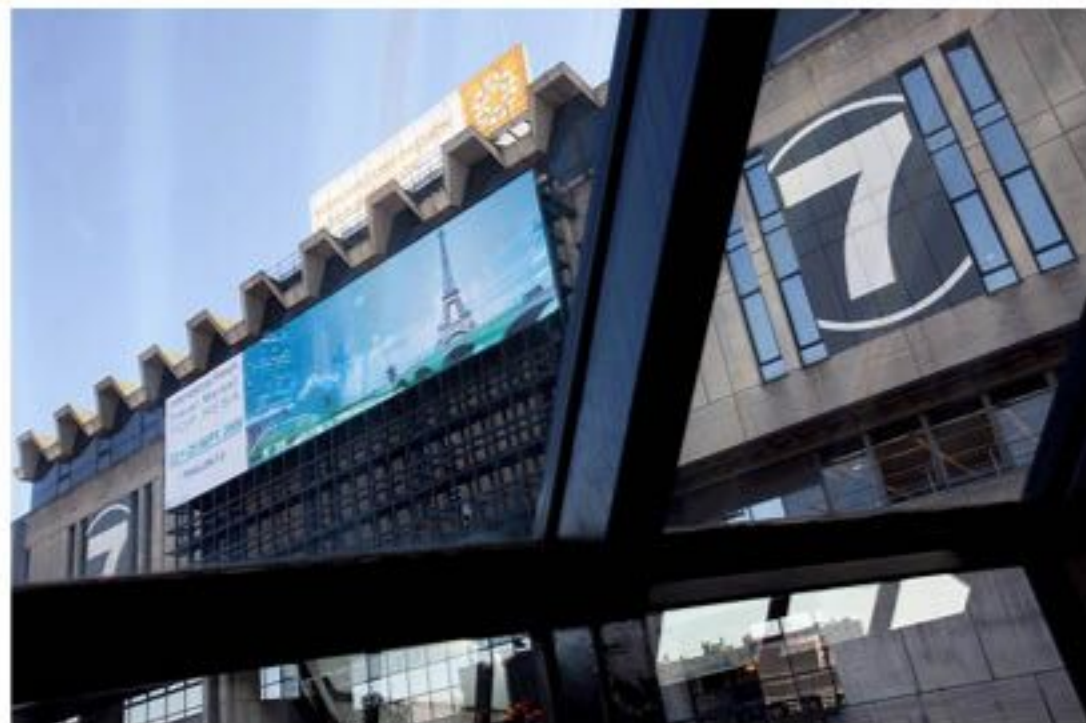
Le Moyen Orient, n'a pas poursuivi sa progression, entamée en 2008, et termine l'année avec une baisse des arrivées.

Les Amériques ont subi les effets de la crise économique et de la grippe A qui ont impacté leur croissance.

L'Europe, qui demeure la plus grande région de destination du monde, avec plus de 50 % des arrivées baisse de plus de 6 %.

Les régions les plus impactées par ce recul sont : L'Europe du Nord, l'Europe centrale et orientale qui





ont vu la diminution de leurs arrivées de -8 %.

Principales destinations touristiques dans le monde en 2009

Recettes	Arrivées
Etats-Unis	France
Espagne	Etats-Unis
France	Espagne
Italie	Chine
Chine	Italie

Source : OMT – juin 2010

Sans être trop optimiste, les prévisions démontrent une

amélioration du secteur.

Le tourisme international entre janvier et avril 2010

Selon les prévisions du baromètre publié en août, réalisé par l'OMT, les arrivées de touristes internationaux ont progressé de (+7 %) sur les premiers mois de l'année, confirmant ainsi la reprise enregistrée fin 2009.

L'Asie et le Moyen-Orient tirent la croissance.

Les pays émergents enregistrent une belle progression de (+8 %) par rapport aux marchés établis (+6%).

L'Asie et le Pacifique, (+14 %) et le Moyen Orient (+ 20 %), après une année 2009 favorable, sont restés en tête au cours du premier semestre 2010.

En Asie, constatons les bons résultats pour le Sri Lanka (+ 49 %), le Japon (+ 36 %), le Viet Nam (+ 35 %), le Myanmar (+35%), Hong Kong (+23%), Macao (+23%), Singapour (+23 %), les Fidji (+22%), les Maldives (+21%), la Thaïlande (+14%).

L'Asie est actuellement la zone la plus visitée au monde et a enregistré 181 Millions d'arrivées de touristes internationaux (21%

du total mondial) et 204 milliards de Dollars américains de recettes du tourisme international (24 % du total mondial) en 2009.

Les Amériques (du Nord, du Sud, Centrale) enregistrent (+7 %) de croissance. Bien que les résultats soient meilleurs que ceux de 2008 et 2009, les Caraïbes ont des résultats plus faibles.

L'Europe enregistre la croissance la plus faible (+2%).

L'Afrique, seule région à avoir affiché une croissance positive en 2009 maintient cette tendance pour 2010 (+7%)

On a compté un total de 421





millions d'arrivées de touristes internationaux au cours des 6 premiers mois 2010, ce qui représente (+7 %) de plus qu'en 2009, mais (2 %) en dessous du record 2008.

De nombreuses destinations affichent toutefois de nouveaux records : l'Afrique du Nord (+12%), l'Asie du nord-est (+7%), l'Asie du sud (+7%), l'Asie du sud-est (+5%) et l'Amérique du Sud (+4%).

Pour 2010, l'OMT maintient ses prévisions, et espère une augmentation comprise entre (3 et 4 %) d'arrivées de touristes

internationaux.

Il est important de constater que la croissance est essentiellement due au tourisme régional et interne.

Les voyages internationaux se font, en grande majorité à l'intérieur d'une même région : pour 4 arrivées sur 5 dans le monde, le départ a eu lieu dans la même région.

Enfin, à noter une forte participation des pays arabes dans ce salon, notamment Egypte, Maroc, Tunisie, Jordanie, Algérie, Lybie...